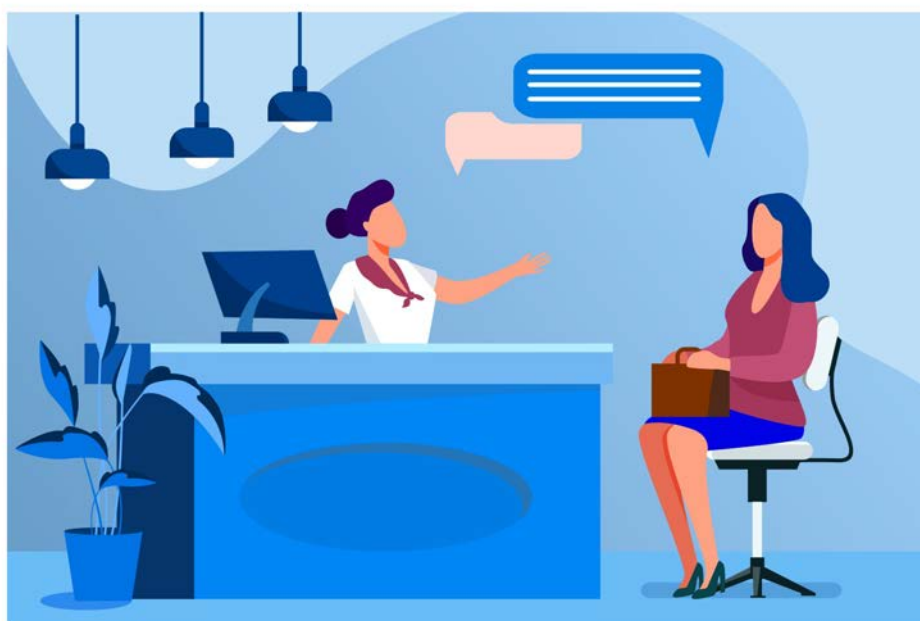


NEWSLETTER  
**OFFERTE LAVORO**  
**ED EVENTI**  
CENTRO IMPIEGO  
AREA CASENTINO



ARTI - Agenzia Regionale Toscana per l'Impiego  
Centro per l'Impiego di Bibbiena  
Via Guidi, 30, 52011 Bibbiena (AR)  
tel 05519985072  
e-mail [cti.bibbiena@arti.toscana.it](mailto:cti.bibbiena@arti.toscana.it)

LE OFFERTE SONO ONLINE al link  
<https://lavoro.regione.toscana.it/ToscanaLavoro/cittadini/offerteLavoro.xhtml>

# INCENTIVI E OPPORTUNITA' REGIONALI PER DATORI DI LAVORO

Fonte: La newsletter dei Centri per l'Impiego della Regione Toscana dedicata alle imprese a cura del Numero Verde 800-904504

Per iscriversi: <https://www.servizilavoro.net/newsletter-imprese-cpi-regione-toscana/>

## **Programma Regionale Fondo Sociale Europeo Plus (PR FSE+) 2021-2027**

### **Incentivi ai datori di lavoro privati per l'occupazione dei disoccupati, annualità 2023-2025**

Per sostenere l'occupazione di specifiche categorie di soggetti con maggiori difficoltà di inserimento/reinserimento nel mercato del lavoro, è prevista l'erogazione di incentivi all'assunzione a datori di lavoro privati.

Possono fare domanda di incentivo le imprese e i datori di lavoro privati (ad esclusione delle persone fisiche in qualità di datori di lavoro domestico) con sede legale o unità operativa destinataria dell'assunzione localizzata all'interno del territorio della regione Toscana, che effettuino assunzioni a tempo indeterminato, a tempo determinato (minimo 12 mesi proroghe escluse) o trasformino il contratto del personale già assunto con contratto a tempo determinato (di almeno 12 mesi proroghe escluse) a tempo indeterminato per le seguenti specifiche categorie di lavoratori:

- Giovani disoccupati under 30 assunti a tempo indeterminato;
- Disoccupati over 30 interessati da un licenziamento a partire dal 01/01/2021 (ad eccezione dei licenziati per giusta causa o per giustificato motivo soggettivo) assunti a tempo indeterminato;
- Soggetti over 30 disoccupati svantaggiati assunti a tempo indeterminato o a tempo determinato con un contratto della durata di almeno 12 mesi;
- Soggetti disoccupati over 55, assunti a tempo indeterminato o a tempo determinato con un contratto della durata di almeno 12 mesi;

- Donne disoccupate, assunte a tempo indeterminato;
- Persone con disabilità assunte a tempo indeterminato o a tempo determinato con un contratto della durata di almeno 12 mesi.

L'incentivo economico riconosciuto per l'assunzione varia a seconda della tipologia di contratto instaurato e della categoria di destinatario **fino a un massimo di € 11.092,53**.

La domanda deve essere presentata online attraverso il Sistema Informativo FSE collegandosi all'indirizzo web <https://web.rete.toscana.it/fse3> e selezionando "Formulario di presentazione dei progetti FSE on line Aiuti alle imprese" esclusivamente da Utenti/Imprese inseriti nel Sistema Informativo.

Per informazioni:

<https://arti.toscana.it/avviso-pubblico-concessione-contributi-sostegno-occupazione-2023-2025>

E-mail: [gestioneincentivifse@arti.toscana.it](mailto:gestioneincentivifse@arti.toscana.it) e Numero verde Imprese 800 904 504

### **PNRR - Programma "Garanzia di Occupabilità dei Lavoratori - GOL"**

#### **Avviso pubblico per erogazione contributo finanziario ai tirocini non curricolari con esito occupazionale**

La Regione Toscana, nell'ambito del progetto Giovanisì, concede un cofinanziamento regionale ai soggetti ospitanti privati con sede in Toscana, che attivano tirocini non curricolari e si concludono con l'assunzione, da parte dell'azienda ospitante o di un'altra impresa, nei confronti dei beneficiari del programma GOL (Garanzia Occupabilità Lavoratori).

L'Avviso finanzia il contributo destinato alla copertura parziale o totale del rimborso spese mensile che il soggetto ospitante è tenuto ad erogare al tirocinante, stabilito in 600,00€. Saranno oggetto di contributo i tirocini svolti per una partecipazione superiore o uguale al 50% delle presenze su base mensile, che hanno dato esito all'assunzione del tirocinante.

Possono partecipare i soggetti ospitanti che attivino il tirocini nei confronti di:

- beneficiari di ammortizzatori sociali in costanza o in assenza di rapporto di lavoro

- beneficiari di sostegno al reddito di natura assistenziale
- giovani NEET (meno di 30 anni), donne in condizioni di svantaggio, persone con disabilità, lavoratori maturi (55 anni e oltre)
- disoccupati
- lavoratori con redditi molto bassi (cosiddetti working poor)

Qualora al tirocinio segua l'assunzione, il soggetto ospitante potrà chiedere il contributo regionale, che corrisponde a:

- **400 euro mensili per un massimo di 6 mesi** (600 euro per disabili/svantaggiati), se la partecipazione del tirocinante risulta pari ad **almeno il 70%** delle presenze su base mensile.
- **267 euro mensili per un massimo di 6 mesi** (400 euro per disabili/svantaggiati), se la partecipazione del tirocinante è **uguale o superiore al 50%, ma inferiore al 70%** delle presenze su base mensile.

Il soggetto ospitante riceverà il contributo regionale a condizione che il tirocinante sia assunto entro 30 giorni dalla fine del tirocinio (6 mesi se assunto da un soggetto diverso dal soggetto ospitante), con:

- contratto a tempo indeterminato;
- apprendistato professionalizzante o duale (I o III livello);
- contratto a tempo determinato di almeno 12 mesi (di almeno 6 mesi se assunto da soggetto diverso dal soggetto ospitante).

In caso di tirocinante assunta/o da un soggetto diverso dal soggetto ospitante, a quest'ultimo è corrisposto, quale riconoscimento del valore formativo del tirocinio effettuato, un contributo, purché il rapporto di lavoro inizi entro 6 mesi dal termine del tirocinio con una delle seguenti tipologie contrattuali:

- contratto a tempo indeterminato;
- contratto di apprendistato professionalizzante o duale (I e III livello),
- contratto a tempo determinato di almeno 6 mesi.

L'Avviso si applica alle domande di contributo presentate entro il **31 dicembre 2025**.

Per informazioni:

ARTI - Centri per l'impiego Regione Toscana vai alla pagina dedicata: <https://arti.toscana.it/-/gol-avviso-pubblico-n.-12->

[per-l-attuazione-del-programma-garanzia-occupabilita-dei-lavoratori-da-finanziare-nell-ambito-del-piano-nazionale-di-ripresa-e-resilienza-pnrr](#)

E-mail: [contributo.tirocini@arti.toscana.it](mailto:contributo.tirocini@arti.toscana.it)

Ufficio Giovanisì - Regione Toscana

Numero verde **800 098 719**

E-mail: [info@giovanisi.it](mailto:info@giovanisi.it)

Per assistenza tecnica sulla procedura online

Assistenza tecnica procedura online: Numero verde **800 688 306**  
(9:30-13 e 15-17:30 dal lunedì al venerdì)

E-mail: [toscana.lavoro@regione.toscana.it](mailto:toscana.lavoro@regione.toscana.it)

**Giovanisì: Tirocini curriculari retribuiti: bando 2024/2025**

La Regione Toscana, nell'ambito del progetto Giovanisì, promuove i Tirocini curriculari retribuiti per l'a.a. 2024/25.

Il bando, gestito dall'Azienda Regionale per il Diritto allo Studio Universitario (DSU Toscana), permette ai soggetti ospitanti (enti e aziende, pubbliche o private) di richiedere un cofinanziamento regionale di **400 euro**, nel caso in cui decidano di retribuire con almeno 600 euro lordi mensili gli studenti tra i 18 e i 32 anni, che svolgono tirocini curriculari nell'a.a. 2024/25 (di almeno 12 CFU o almeno 300 ore), iscritti ad una delle Università o degli Istituti AFAM (Alta Formazione Artistica, Musicale e Coreutica) toscani.

Il contributo raggiunge i **600 euro**, se il tirocinio è attivato in favore di soggetti disabili o svantaggiati (in questo caso, non vi sono limiti di età).

Il Soggetto ospitante deve presentare domanda al Dsu Toscana (soggetto gestore della misura), entro 15 giorni successivi dalla data di inizio del tirocinio stesso. Le domande (e la relativa documentazione allegata indicata all'art.8 del bando) devono essere trasmesse tramite sistema online previa registrazione al Sistema Informativo FSE (tramite SPID/ tessera sanitaria/ CNS/ CIE) selezionando l'Avviso da "Formulario online per tirocini curriculari".

Il bando è attivo dal 19 dicembre 2024 al **31 ottobre 2025**.

Per informazioni:

DSU TOSCANA - Azienda Regionale per il Diritto allo Studio Universitario. E-mail: [tirocini@dsu.toscana.it](mailto:tirocini@dsu.toscana.it)

Ufficio Giovanisì - Regione Toscana. Numero verde **800.098719**  
E-mail: [info@giovanisi.it](mailto:info@giovanisi.it)

**Fondo Regionale per l'occupazione dei disabili L. 68/99**  
**Avviso pubblico per la concessione di contributi alle**  
**imprese e/o ai datori di lavoro privati**

Con appositi decreti sono stati approvati gli avvisi pubblici per l'utilizzo del Fondo Regionale Occupazione Disabili. Le imprese e i datori di lavoro privati con unità operativa localizzata in un Comune ricompreso nell'ambito territoriale del Settore Servizi per il lavoro di Arezzo e Siena, possono usufruire delle agevolazioni e degli incentivi per l'inserimento e l'integrazione lavorativa di soggetti disabili iscritti negli elenchi di cui all'art.8 della L.68/99. Le agevolazioni sono destinate anche alle imprese e ai datori di lavoro anche non obbligati ad assumere persone con disabilità ai sensi della L.68/99.

I contributi sono messi a disposizione delle imprese e dei datori di lavoro privati fino a esaurimento delle risorse disponibili.

Le misure oggetto di contributo contenute nel bando hanno carattere retroattivo. Quindi saranno oggetto di contributo tutte le azioni/misure effettuate dalle aziende a partire **dal 1° febbraio 2024**.

Le prossime scadenze saranno:

- **15 marzo 2025 ore 23.59**

Per informazioni relative al bando della propria area di competenza e la modulistica: <https://arti.toscana.it/-/1.-68/99.-fondo-regionale-per-l-occupazione-dei-disabili.-anno-2024.-avvisi-pubblici-per-la-concessione-di-contributi-alle-imprese-e/o-ai-datori-di-lavoro-privati>

**Avviso pubblico per l'assegnazione dei contributi ai**  
**datori di lavoro privati a sostegno dell'occupazione di**  
**donne inserite in percorsi di cui alla DGR n.122/2024**  
**Annualità 2024-2026. - PR FSE+ 2021-2027**

L'Avviso è finalizzato a sostenere l'inserimento/reinserimento nel mercato del lavoro, di donne inerite in percorsi della DGR n. 122/2024 tramite la concessione di incentivi rivolti ai datori di lavoro privati che effettuano assunzioni di tali soggetti.

Sono ammessi alla presentazione della domanda datori di lavoro privati (imprese, enti, associazioni, liberi professionisti e più in generale tutti i datori di lavoro privati ad esclusione delle persone fisiche in qualità di datori di lavoro domestico) in possesso dei requisiti previsti all'Art.4 dell'Avviso che effettuino assunzioni con contratto a tempo indeterminato o determinato di almeno 12 mesi (proroghe escluse) delle destinatarie indicate al punto successivo.

Sono esclusi dall'incentivo i contratti di lavoro di apprendistato, a domicilio e intermittenti (o a chiamata).

Gli interventi di cui al presente Avviso sono rivolti a donne maggiorenni in possesso dei seguenti requisiti:

- inserite nei percorsi di protezione relativi alla violenza di genere debitamente certificati dai Servizi Sociali, dai Centri anti violenza e dalle Case Rifugio esistenti sul territorio regionale, residenti e/o domiciliate in Toscana per le cittadine non comunitarie è necessario il possesso di regolare permesso di soggiorno valido per svolgere attività lavorativa;
- in stato di disoccupazione ai sensi del D.lgs. 150/2015 e ss.mm.ii iscritte ad un Centro Impiego della Toscana;
- che hanno stipulato il Progetto per l'Occupabilità presso Centro per l'Impiego.

Gli incentivi sono riconosciuti in funzione della tipologia di contratto come indicato di seguito:

- Tempo determinato part-time: € 2.718,90
- Tempo determinato full-time: € 5.437,80
- Tempo indeterminato part-time: € 5.437,80
- Tempo indeterminato full-time: € 10.875,60

Le domande di finanziamento possono essere presentate **fino al 31/12/2026** salvo esaurimento delle risorse disponibili.

La domanda deve essere presentata esclusivamente online attraverso il Sistema Informativo FSE collegandosi all'indirizzo web <https://web.rete.toscana.it/fse3> e selezionando "Formulario di presentazione dei progetti FSE on line Aiuti alle imprese",

alla voce del formulario "Tipologie di Contributo", dal menù a tendina, deve essere selezionata la tipologia "Donne in percorsi di autonomia".

Info e contatti:

Per assistenza tecnica sulla procedura online scrivere a e-mail: [assistenza.fse@regione.toscana.it](mailto:assistenza.fse@regione.toscana.it) o contattare il seguente numero: 800 688 306, (orario 9.30-13.00 15.00-17.30)

Informazioni sul presente avviso possono essere richieste ad ARTI - Settore Servizi per il lavoro di Pisa e Massa Carrara, e-mail: [gestioneavvisi.ms.pi@arti.toscana.it](mailto:gestioneavvisi.ms.pi@arti.toscana.it)

**Avviso pubblico per l'attivazione di tirocini non curriculari rivolti a donne inserite in percorsi di cui alla DGR n.122/2024  
Annualità 2024-2026 - PR FSE+ 2021-2027**

L'Obiettivo è quello di favorire l'occupabilità, la partecipazione al mercato del lavoro e l'autonomia delle donne inserite in percorsi di uscita dalla violenza, in particolare questa misura sostiene l'inserimento/reinserimento nel mercato del lavoro e l'autonomia economica, attraverso la concessione di contributi per l'attivazione di tirocini non curriculari, formativi e di orientamento oppure finalizzati all'inserimento e al reinserimento al lavoro.

Sono ammessi a presentare la domanda soggetti ospitanti privati, con sede legale o unità operativa (dove si svolge il tirocinio) localizzata in Toscana in possesso dei requisiti previsti all'Art.4 dell'Avviso.

Gli interventi di questo Avviso sono rivolti a donne maggiorenni in possesso dei seguenti requisiti:

- inserite nei percorsi di protezione relativi alla violenza di genere debitamente certificati dai Servizi Sociali, dai Centri anti violenza e dalle Case Rifugio esistenti sul territorio regionale, residenti e/o domiciliate in Toscana per le cittadine non comunitarie è necessario il possesso di regolare permesso di soggiorno valido per svolgere attività lavorativa;
- in stato di disoccupazione ai sensi del d.lgs. 150/2015 e ss.mm.ii iscritte ad un Centro Impiego della Toscana;
- che hanno stipulato il Progetto per l'Occupabilità presso Centro per l'Impiego.



Il tirocinio deve essere di durata compresa tra i due e i dodici mesi, ai sensi della L.R. 32/2002 e prevedere l'erogazione di un rimborso da parte del soggetto ospitante. L'Avviso finanzia il contributo destinato alla copertura del rimborso erogato alla tirocinante, **per un importo pari ad € 1.000,00 mensili lordi**, per un periodo massimo di 12 mesi. Anche in caso di proroga del tirocinio la domanda di contributo può essere richiesta comunque fino al periodo massimo cumulato di 12 mesi. Le modalità di erogazione del contributo sono quelle previste dall'Art.9 dell'Avviso.

Le domande di finanziamento possono essere presentate **dal 28/03/2024 fino a esaurimento** delle risorse disponibili.

Informazioni sul presente avviso possono essere richieste ad ARTI - Settore Servizi per il lavoro di Pisa e Massa Carrara, e-mail: [gestioneavvisi.ms.pi@arti.toscana.it](mailto:gestioneavvisi.ms.pi@arti.toscana.it)

### **Conciliazione vita-lavoro - contributi per lavoratrici e lavoratori indipendenti**

La Regione Toscana ha approvato e pubblicato l'avviso pubblico per il finanziamento di misure di conciliazione vita-lavoro a sostegno di lavoratrici e lavoratori indipendenti al fine di sostenere interventi per fornire alle/ai lavoratrici/lavoratori autonome/i, alle/ai libere/i professioniste/i, alle/ai titolari d'impresa individuale un sostegno economico per la conciliazione tra le esigenze di cura e assistenza di figli, familiari non autosufficienti o disabili, e lo svolgimento della propria attività di lavoro autonomo / imprenditoriale.

La finalità del bando è promuovere welfare di "parità" attraverso due tipi di intervento per la conciliazione tra vita lavorativa e cure familiari e sostenere la corresponsabilità dei compiti di cura e la partecipazione delle donne nel mondo del lavoro

- Linea d'intervento 1 per lavoratrici e lavoratori indipendenti >>> Voucher di conciliazione quale contributo per la fruizione di servizi a favore dei familiari (pagina dedicata);
- Linea d'intervento 2 per lavoratrici e lavoratori indipendenti >>> Contributo per l'assunzione o contributo per sostituzione/collaborazione della lavoratrice

indipendente quale contributo all'assunzione o contributo di sostituzione/collaborazione (pagina dedicata), finalizzato a favorire la continuità lavorativa e conciliare temporanee esigenze di cura dei figli.

Le domande, salvo esaurimento delle risorse disponibili, possono essere inviate **entro il 30 giugno 2026**.

Per informazioni:

<https://www.regione.toscana.it/-/conciliazione-vita-lavoro-contributi-per-lavoratrici-e-lavoratori-indipendenti>

E-mail: [welfare.conciliazione@regione.toscana.it](mailto:welfare.conciliazione@regione.toscana.it)

Telefono: 055/4383097 o 4383992 il mercoledì e il giovedì dalle 10 alle 13.

### **Avviso Pubblico per il finanziamento di piani di Welfare Aziendale per la conciliazione di vita-lavoro 2023-2025**

L'avviso è finalizzato a promuovere l'adozione di modalità di lavoro flessibili e misure di welfare di conciliazione vita-lavoro al fine di sostenere la partecipazione delle donne al mondo del lavoro e agevolare la corresponsabilità nei compiti di cura.

E' rivolto ai datori di lavoro: imprese, enti pubblici economici, associazioni, liberi professionisti e in generale tutti i datori di lavoro con esclusione delle persone fisiche in qualità di datori di lavoro domestico e sostiene l'adozione di misure di conciliazione dei tempi vita-lavoro attraverso il finanziamento delle seguenti tipologie di azioni:

- 1) Definizione del Piano di welfare di conciliazione;
- 2) Attuazione delle misure previste dal piano;
- 3) Costituzione di una rete di welfare territoriale o inter-aziendale a sostegno della conciliazione.
- 4) Promuove, inoltre, l'introduzione di un sistema di gestione per la parità di genere attraverso la
- 5) Redazione di un Piano strategico UNI/PDR 125:2022 (Certificazione parità di genere).

I destinatari delle misure di conciliazione vita-lavoro sono: lavoratrici e lavoratori con contratto di lavoro subordinato a tempo indeterminato o a tempo determinato, con contratto di somministrazione, con contratto di apprendistato, soci di cooperative, collaboratrici e collaboratori coordinati e

continuativi, tirocinanti. Sono esclusi membri dei Consigli di Amministrazione che non svolgono attività lavorativa nell'impresa e titolari di impresa.

L'importo del contributo che può essere concesso a ciascun progetto è **massimo 25 mila euro** di cui a titolo indicativo almeno l'80% destinato alle azioni 1 e 2.

Le domande di finanziamento devono pervenire entro e non oltre le **ore 12:00 del 31 dicembre 2025** (salvo esaurimento anticipato delle risorse)

Per informazioni relative al bando e la modulistica:

[www.regione.toscana.it/-/welfareconciliazione](http://www.regione.toscana.it/-/welfareconciliazione)

[www.regione.toscana.it/pr-fse-2021-2027/operazioni-di-importanzastrategica](http://www.regione.toscana.it/pr-fse-2021-2027/operazioni-di-importanzastrategica)

### **Avviso pubblico per l'assegnazione di contributi ai datori di lavoro privati a sostegno dell'occupazione di lavoratori interessati da crisi aziendale**

Con appositi decreti la Regione Toscana mette a disposizione contributi per i datori di lavoro privati al fine di favorire l'occupazione di lavoratori interessati da licenziamenti collegati a crisi aziendali nel territorio toscano, in particolare per lavoratori in esubero/licenziati da crisi aziendali di una certa rilevanza.

Possono presentare domanda i datori di lavoro privati con sede legale e/o unità operativa destinataria dell'assunzione localizzata in tutto il territorio toscano, che assumono a partire dal 1° gennaio 2021:

- lavoratori interessati da licenziamenti collegati a crisi aziendali di particolare rilevanza per il territorio regionale o locale
- soggetti con disabilità che siano iscritti negli appositi elenchi del collocamento mirato, di cui all'art. 8 della L. 68/1999 interessati da licenziamenti collegati a crisi aziendali di particolare rilevanza per il territorio regionale o locale

Per entrambe le tipologie di lavoratori, in caso di trasformazione, del rapporto di lavoro da part-time a full-time, il datore di lavoro potrà richiedere un ulteriore contributo, pari alla differenza tra gli importi previsti tra le due tipologie di contratti. Le trasformazioni dei contratti da tempo determinato a tempo indeterminato realizzate dal 1 gennaio 2021

sono equiparate a nuove assunzioni a tempo indeterminato.

Per informazioni relative al bando della propria area di competenza e la modulistica: <https://arti.toscana.it/avviso-pubblico-per-l-assegnazione-di-contribut-ai-datori-di-lavoro-privati-a-sostegno-dell-occupazione-di-lavoratori-interessati-da-crisi-aziendali>

# OPPORTUNITA' REGIONALI PER LE PERSONE

## **Yes I Start Up Toscana: corsi per l'autoimprenditorialità**

A seguito di un accordo di cooperazione istituzionale tra la Regione Toscana, ARTI e l'Ente Nazionale per il Microcredito (ENM), ha preso avvio il progetto "Yes I Start Up Toscana - Formarsi per diventare imprenditore/imprenditrice in Toscana" (YISU Toscana).

Con questo progetto, la Regione Toscana, nell'ambito di Giovanisì, intende favorire l'occupabilità delle persone, con particolare attenzione ai giovani e alle donne, attraverso processi di formazione per la creazione d'impresa e per l'autoimpiego.

I percorsi formativi sono completamente gratuiti e sono realizzati da agenzie formative toscane accreditate. Consentono a chi intende diventare imprenditore/imprenditrice di strutturare la propria idea di impresa e di acquisire le conoscenze di base necessarie per la creazione e la gestione di un'attività imprenditoriale, nonché di acquisire nozioni finalizzate al miglioramento delle soft skills.

Possono partecipare ai percorsi:

- giovani NEET under 30;
- beneficiari di ammortizzatori sociali;
- beneficiari di sostegno al reddito di natura assistenziale;
- donne in condizioni di svantaggio;
- persone con disabilità;
- lavoratori maturi (55 anni e oltre);
- disoccupati senza sostegno al reddito;
- lavoratori con redditi molto bassi;
- disoccupati esclusi dal Programma GOL;
- lavoratori occupati, ad eccezione dei titolari di attività d'impresa da più di 24 mesi.

Tutti i potenziali beneficiari, prima di iniziare il percorso formativo previsto dal progetto, dovranno effettuare un colloquio di valutazione (assessment) presso il Centro per l'Impiego.

I percorsi comprendono una fase iniziale, in cui il beneficiario partecipa ad un percorso formativo collettivo della durata di **60 ore**, seguita da un percorso individuale di accompagnamento e di assistenza tecnico specialistica one to one della durata **40 ore**.

Per informazioni ed iscrizione ai corsi del progetto YISU Toscana è necessario rivolgersi ai **Centri per l'impiego** o alle **Agenzie per il Lavoro** della Toscana.

**Avviso pubblico rivolto a donne inserite in percorsi di cui alla DGR n. 122/2024 per la concessione di contributi individuali a sostegno dei percorsi di politica attiva - Annualità 2024-2026**

L'Avviso è finalizzato a favorire l'occupabilità, la partecipazione al mercato del lavoro e l'autonomia di donne inserite in percorsi di uscita dalla violenza. In particolare questa misura sostiene l'inserimento/reinserimento nel mercato del lavoro e l'autonomia economica, attraverso la concessione di contributi individuali per la frequenza delle politiche attive erogate dal Centro per l'Impiego, per l'iscrizione e la frequenza a percorsi formativi, con misure di accompagnamento, quali voucher di conciliazione vita-lavoro e contributi per la mobilità geografica.

Gli interventi di cui al presente Avviso sono rivolti a donne maggiorenni in possesso dei seguenti requisiti:

- inserite nei percorsi di protezione relativi alla violenza di genere debitamente certificati dai Servizi Sociali, dai Centri anti violenza e dalle Case Rifugio esistenti sul territorio regionale, residenti e/o domiciliate in Toscana per le cittadine non comunitarie è necessario il possesso di regolare permesso di soggiorno valido per svolgere attività lavorativa;
- in stato di disoccupazione ai sensi del d.lgs. 150/2015 e ss.mm.ii iscritte ad un Centro Impiego della Toscana;
- che hanno stipulato il Progetto per l'Occupabilità presso Centro per l'Impiego.

A fronte dell'attivazione di un percorso di politica attiva concordato con il Centro per l'Impiego nel Progetto per l'occupabilità, in raccordo con i servizi che hanno in carico la persona, l'Avviso prevede la concessione dei seguenti

contributi:

1) Indennità di frequenza per lo svolgimento di misure di politica attiva erogate dai Centri per l'Impiego (**costo orario Euro 3,50 fino ad un importo max di Euro 175,00**);

2) voucher formativi individuali a copertura delle spese per l'accesso ai seguenti percorsi:

a) corsi per rilascio di Qualifica professionale (**importo massimo ammissibile € 6.000,00**)

b) percorsi finalizzati alla Certificazione delle Competenze di una o più AdA (**importo massimo ammissibile per 1 AdA € 3.000,00 - per più AdA massimo € 5.000,00**);

c) percorsi di formazione obbligatoria breve (**importo massimo ammissibile € 1.000,00**);

d) percorsi formativi di breve durata max 60 ore (**importo massimo ammissibile: fino a 20 h € 500,00 - da 21 h a 45 h € 1.000,00 - da 46 h a 60 h € 2.000,00 - per più percorsi massimo € 2.500,00**);

e) percorsi per acquisizione competenze tecnico-professionali riferite a quanto disposto dall'Accordo Stato Regioni del 22.02.2012 (**importo massimo ammissibile: fino a 20 h € 1.200,00 - da 21 h a 35 h € 2.000,00 - per più percorsi massimo € 3.000,00**);

f) patenti di guida di categoria B e abilitazioni professionalizzanti rilasciate da Autoscuole o Enti muniti di apposita autorizzazione (**importo massimo ammissibile: 1 Patente di guida di categoria B € 1.000,00 - 1 abilitazione professionalizzante € 3.000,00**).

3) Indennità di frequenza dei percorsi formativi e di studio (**costo orario € 3,50 fino ad un importo max pari a € 3.150,00**);

4) misure di accompagnamento a sostegno della partecipazione al percorso di politica attiva, di formazione o durante lo svolgimento del tirocinio, di seguito elencate (**importo max ammissibile per le due misure €6.000,00**):

a) voucher di conciliazione per figli/e minori di 13 anni e per figli/e in condizioni di non autosufficienza e/o disabilità certificate indipendentemente dall'età.;

b) misure di accompagnamento a supporto della mobilità geografica.

- Le domande potranno essere presentate a partire dal **14/03/2024**

Per informazioni e contatti è possibile chiedere appuntamento o informazioni presso i CPI scrivendo alla seguente casella di posta dedicata:

Centro per l'Impiego di Arezzo (tutta la Provincia)

e-mail: [po.donne.arezzo@arti.toscana.it](mailto:po.donne.arezzo@arti.toscana.it)

## Borse di Mobilità EURES

La Regione Toscana attiva borse individuali di mobilità professionale per svolgere un'esperienza lavorativa o di tirocinio non curriculare in un Paese dell'Unione Europea o dell'EFTA (Norvegia, Islanda, Svizzera e Liechtenstein) diverso da quello di residenza.

La borsa di mobilità professionale comprende la borsa di inserimento lavorativo (da 3 a 6 mesi, per un importo massimo totale di 4.500 euro), le spese di viaggio A/R (calcolate in base alla distanza, fino a 3.000 euro) ed eventualmente le spese di iscrizione per la frequenza di un corso di lingua o di formazione (fino a 750 euro).

La promozione dell'occupazione giovanile, tramite la mobilità professionale, si inserisce nell'ambito del progetto Giovanisì. Per maggiori info, Bando e Allegati:

<https://giovanisì.it/bando/borse-di-mobilita-professionale-in-europa-2/>

Numero verde 800 098 719

[info@giovanisì.it](mailto:info@giovanisì.it)

## Voucher di conciliazione e mobilità

Nell'ambito del Patto per il Lavoro, ARTI promuove 5 avvisi con l'obiettivo di sostenere i percorsi di ingresso e di reinserimento lavorativo, in particolare rispondendo ai bisogni di conciliazione vita-lavoro e mobilità geografica di soggetti disoccupati e coinvolti nel programma GOL (Garanzia di occupabilità dei lavoratori).

Possono richiedere i voucher, per un importo massimo di **1.000 euro**, le persone iscritte al Programma GOL o Patto per il Lavoro con responsabilità di cura nei confronti di figli minori di 13 anni, o familiari, parenti e affini in condizioni di non autosufficienza o disabilità.

Le misure finanziate riguardano:

- voucher per l'acquisto di servizi di cura, intrattenimento, sostegno di figli/e minori di 13 anni, come servizi per la prima infanzia o ludoteche;
- voucher per l'acquisto di servizi di cura o assistenza per figli/e in condizione di disabilità o non autosufficienza;
- voucher per l'acquisto di servizi di cura, assistenza ad altri familiari, parenti ed affini entro il secondo grado, anche non conviventi, in condizioni di non autosufficienza o disabilità;
- contributi forfettari per spese di trasporto per frequentare percorsi formativi o tirocini concordati nel patto di servizio



con i Centri per l'Impiego o con soggetti accreditati ai servizi al lavoro.

Per maggiori info, Bando e Allegati:

<https://arti.toscana.it/web/arti/-/avviso-pubblico-per-il-finanziamento-di-voucher-di-conciliazione-e-di-mobilita-nell-ambito-del-patto-per-il-lavoro>

Per informazioni: [gestioneavvisi.ar.si@arti.toscana.it](mailto:gestioneavvisi.ar.si@arti.toscana.it)

oppure a Ufficio Giovanisì telefono: n. verde 800.098.719

mail: [info@giovanisi.it](mailto:info@giovanisi.it)

### **Voucher Just in Time per l'occupabilità**

La Regione Toscana, nell'ambito di Giovanisì, finanzia voucher formativi per sostenere le spese di accesso a percorsi formativi just in time di soggetti disoccupati, inoccupati e inattivi, residenti o domiciliati in Toscana.

I destinatari degli interventi saranno individuati e selezionati esclusivamente dai Centri per l'Impiego di riferimento in seguito alla manifestazione, da parte delle imprese, dell'esigenza di reperire lavoratori formati.

L'importo massimo del voucher è di **6.000 euro** e può essere utilizzato solo per la frequenza di corsi presso le agenzie disponibili ad erogare formazione professionale Just in time finalizzata a rispondere all'interesse all'assunzione da parte delle aziende.

I corsi per cui si può richiedere il voucher sono, ad esempio, finalizzati al rilascio di una qualifica professionale o percorsi finalizzati alla certificazione delle competenze aventi ad oggetto una o più aree di Attività del Repertorio Regionale delle Figure Professionali.

Sarà possibile fare domanda di voucher Just in time a partire dal **18/04/2024**

Per maggiori info, Bando e Allegati:

<https://www.regione.toscana.it/-/avviso-pubblico-formazione-just-in-time-2023-misura-1-voucher-individuali->

Per informazioni: [formazioneindividuale@regione.toscana.it](mailto:formazioneindividuale@regione.toscana.it)

oppure a Ufficio Giovanisì telefono: n. verde 800.098.719

mail: [info@giovanisi.it](mailto:info@giovanisi.it)

## Servizio Civile Universale

Pubblicato il Bando per la selezione di 62.549 operatori volontari da impiegare in progetti afferenti a programmi di intervento di Servizio civile universale da realizzarsi in Italia e all'estero.



In particolare:

- 61.166 operatori volontari saranno avviati in servizio in 2.324 progetti, afferenti a 386 programmi di intervento, da realizzarsi in Italia (Allegato 1);
- 1.383 operatori volontari saranno avviati in servizio in 184 progetti, afferenti a 34 programmi di intervento, da realizzarsi all'estero (Allegato 2);

I progetti hanno una durata tra 10 e 12 mesi, con un orario di servizio pari a 25 ore settimanali oppure con un monte ore annuo che varia, in maniera commisurata, tra le 1.145 ore per i progetti di 12 mesi, le 1.049 ore per i progetti di 11 mesi e le 954 ore per i progetti di 10 mesi, articolato su cinque o sei giorni a settimana.

Gli operatori volontari selezionati sottoscrivono con il Dipartimento un contratto che fissa, tra l'altro, l'importo dell'assegno mensile per lo svolgimento del servizio in € 507,30 salvo incremento sulla base della variazione, accertata dall'ISTAT.

Per poter partecipare alla selezione occorre individuare il progetto di SCU in cui essere impegnati.

Gli aspiranti operatori volontari devono produrre domanda di partecipazione, indirizzata direttamente all'ente titolare del progetto prescelto, esclusivamente attraverso la piattaforma DOL raggiungibile tramite PC, tablet e smartphone all'indirizzo <https://domandaonline.serviziocivile.it> .

**Le domande di partecipazione devono essere presentate entro e non oltre le ore 14.00 del 18 febbraio 2025.**

Per info e Avviso:

<https://www.politichegiovani.gov.it/comunicazione/avvisi-e-bandi/servizio-civile/bandi-di-selezione-volontari/bando-ordinario-2024/>

# PROSSIMI EVENTI

**CENTRO PER L'IMPIEGO DI  
BIBBIENA**

**OPEN DAY  
SETTORE RISTORAZIONE**

**19 FEBBRAIO 2025 ORARIO 09 - 13**

PER INFO CHIAMA **05519985072**

O SCRIVI A **PRESELEZIONE.BIBBIENA@ARTI.TOSCANA.IT**

**PORTA IL TUO CV AL CENTRO IMPIEGO!**



# OFFERTE DI LAVORO IN PRESELEZIONE

Candidarsi online oppure inviare il curriculum via mail all'indirizzo [preselezione.bibbiena@arti.toscana.it](mailto:preselezione.bibbiena@arti.toscana.it) citando il codice di riferimento dell'annuncio

Tipologia: Preselezione  
Codice: **AR-245264**  
Scadenza: 31/01/2025  
Qualifica: **commesso di vendita**  
Descrizione: Si ricercano n. 2 ADDETTI/E ALLA VENDITA per store di elettronica di Bibbiena. Le figure ricercate saranno impiegate nell'assistenza alla vendita di prodotti di elettronica e di piccoli e grandi elettrodomestici, gestione del magazzino e ricevimento merci. Richiesta predisposizione al lavoro al pubblico e di squadra. Contratto di lavoro part-time e/o full-time a tempo determinato con possibilità di trasformazione a tempo indeterminato.  
Rich. esperienza: SI  
Tipo contratto: PART TIME  
Luogo lavoro: BIBBIENA

Tipologia: Preselezione  
Codice: **AR-245858**  
Scadenza: 06/02/2025  
Qualifica: **manovale edile**  
Descrizione: Impresa edile ricerca MANOVALI EDILI. La figura ricercata sarà impiegata nella varie mansioni di cantiere.  
Rich. esperienza: NO  
Tipo contratto: FULL TIME  
Luogo lavoro: POPPI

Tipologia: Preselezione  
Codice: **AR-244222**  
Scadenza: 06/02/2025  
Qualifica: **cameriere di sala**  
Descrizione: Si ricerca CAMERIERE/A DI SALA per struttura alberghiera di Stia. Previsto contratto di lavoro a turnazione (colazioni o cena), contratto a tempo

determinato con possibilità di trasformazione tempo indeterminato, richiesta la conoscenza della lingua inglese.

Rich. NO  
esperienza:  
Tipo contratto: LAVORO A TURNI  
Luogo lavoro: PRATOVECCHIO STIA

Tipologia: Preselezione  
Codice: **AR-244268**  
Scadenza: 06/02/2025  
Qualifica: **cameriere di sala**  
Descrizione: Si ricerca un/a CAMERIERE DI SALA per ristorante di Pratovecchio Stia. Contratto a tempo determinato con possibilità di trasformazione a tempo indeterminato, orario di lavoro da stabilire in fase di colloquio. Gradita la conoscenza della lingua inglese.

Rich. NO  
esperienza:  
Tipo contratto: LAVORO NEL FINE SETTIMANA, PART TIME  
Luogo lavoro: PRATOVECCHIO STIA

Tipologia: Preselezione  
Codice: **AR-245743**  
Scadenza: 07/02/2025  
Qualifica: **installatore di infissi**  
Descrizione: Si ricercano n. 2 ADDETTI ALL'INSTALLAZIONE E PRODUZIONE INFISSI per azienda metalmeccanica di Corsalone, Chiusi della Verna. Le figure ricercate saranno inspiegate nella produzione e installazione di infissi in alluminio e PVC. Contratto di lavoro a tempo determinato con possibilità di trasformazione a tempo indeterminato.

Rich. SI  
esperienza:  
Tipo contratto: FULL TIME  
Luogo lavoro: CHITIGNANO, CASTEL SAN NICCOLO', BIBBIENA, PRATOVECCHIO STIA, CAPOLONA, CASTEL FOCOGNANO, TALLA, MONTEMIGNAIO, ORTIGNANO RAGGIOLO, SUBBIANO, CHIUSI DELLA VERNA, POPPI

Tipologia: Preselezione  
Codice: **AR-245790**  
Scadenza: 07/02/2025  
Qualifica: **assemblatore elettronico**

Descrizione: Si ricerca un/a APPRENDISTA ASSEMBLATORE/TRICE DI COMPONENTI ELETTRICI ED ELETTRONICI per azienda di Corsalone, Chiusi della Verna. La figura ricercata sarà impiegata nell'assemblaggio di componenti elettrici ed elettronici e di carpenteria metallica. Contratto di lavoro full-time di apprendistato professionalizzante finalizzato all'assunzione a tempo indeterminato.

Rich. esperienza: NO  
Tipo contratto: FULL TIME  
Luogo lavoro: CHIUSI DELLA VERNA

Tipologia: Preselezione  
Codice: **AR-245791**  
Scadenza: 07/02/2025  
Qualifica: **Assemblatori e cablatori di apparecchiature elettriche**  
Descrizione: Si ricerca un ASSEMBLATORE/TRICE DI COMPONENTI ELETTRICI ED ELETTRONICI per azienda di Corsalone, Chiusi della Verna. La figura ricercata sarà impiegata nell'assemblaggio di componenti elettrici ed elettronici e di carpenteria metallica. Richiesta esperienza anche breve nella mansione. Contratto di lavoro full-time a tempo determinato con la possibilità di trasformazione a tempo indeterminato.

Rich. esperienza: SI  
Tipo contratto: FULL TIME  
Luogo lavoro: CHIUSI DELLA VERNA

Tipologia: Preselezione  
Codice: **AR-245168**  
Scadenza: 10/02/2025  
Qualifica: **elettricista per impianti esterni ed interni nelle costruzioni**  
Descrizione: Si ricerca ELETTRICISTA per azienda di installazione impianti elettrici di Poppi. La figura ricercata lavorerà nel cantiere per l'installazione degli impianti elettrici e manutenzione dei medesimi (quadri di controllo, prese, canaline con cavi elettrici eccetera) e altre attività inerenti la mansione.

Rich. esperienza: NO  
Tipo contratto: FULL TIME  
Luogo lavoro: POPPI

Tipologia: Preselezione  
Codice: **AR-246374**  
Scadenza: 11/02/2025  
Qualifica: **aiuto cuoco di ristorante**  
Descrizione: Si ricerca APPRENDISTA AIUTO CUOCO/A per albergo, di Stia. La figura ricercata dovrà occuparsi della preparazione dei piatti, dai primi ai dolci, per il servizio serale presso il ristorante della struttura. Contratto di lavoro full-time di apprendistato professionalizzante.  
Rich. esperienza: NO  
Tipo contratto: FULL TIME  
Luogo lavoro: PRATOVECCHIO STIA

Tipologia: Preselezione  
Codice: **AR-246381**  
Scadenza: 11/02/2025  
Qualifica: **aiuto cuoco di ristorante**  
Descrizione: Si ricerca AIUTO CUOCO/A per albergo, di Stia. La figura ricercata dovrà occuparsi della preparazione dei piatti, dai primi ai dolci, per il servizio serale presso il ristorante della struttura. Verranno prese in considerazione anche figure senza esperienza. Si offre contratto di lavoro intermittente.  
Rich. esperienza: NO  
Tipo contratto: LAVORO A TURNI  
Luogo lavoro: PRATOVECCHIO STIA

# OFFERTE RISERVATE AL COLLOCAMENTO MIRATO

Candidarsi online oppure inviare il curriculum via mail all'indirizzo [preselezione.bibbiena@arti.toscana.it](mailto:preselezione.bibbiena@arti.toscana.it) citando il codice di riferimento dell'annuncio

Tipologia: Collocamento mirato - Preselezione  
Codice: **AR-246432**  
Scadenza: 18/02/2025  
Qualifica: **addetto alle pulizie negli uffici**  
Descrizione: Azienda di Subbiano (AR), produttrice di apparecchi di illuminazione, ricerca ADDETTO/A ALLA PULIZIA DELLE AREE COMUNI E UFFICI. La figura dovrà usare i macchinari atti a svolgere la mansione. Richiesta esperienza e Patente di guida. L'offerta è esclusivamente riservata a Lavoratori art. 18 Legge 68/99  
Rich. esperienza: SI  
Tipo contratto: PART TIME  
Luogo lavoro: SUBBIANO

Tipologia: Collocamento mirato - Preselezione  
Codice: **AR-246464**  
Scadenza: 19/02/2025  
Qualifica: **tecnico hardware assistenza clienti**  
Descrizione: Azienda italiana multi brand specializzata nella creazione e distribuzione di abbigliamento da 0 a 16 anni, ricerca ADDETTO/A ASSISTENZA CLIENTI A SUPPORTO NELLA GESTIONE HARDWARE (IT End Users & Hardware Support). La figura ricercata dovrà anche occuparsi della installazione applicativi e gestione help desk aziendali. L'offerta è esclusivamente riservata a Lavoratori art. 18 legge 68/99.  
Rich. esperienza: NO  
Tipo contratto: FULL TIME  
Luogo lavoro: ORTIGNANO RAGGIOLO



# OFFERTE DI TIROCINIO

Candidarsi online oppure inviare il curriculum via mail all'indirizzo [preselezione.bibbiena@arti.toscana.it](mailto:preselezione.bibbiena@arti.toscana.it) citando il codice di riferimento dell'annuncio

Tipologia: Tirocini  
Codice: **AR-246023**  
Scadenza: 09/02/2025  
Qualifica: **Assemblatori e cablatori di apparecchiature elettriche**  
Descrizione: Si ricercano n.2 TIROCINANTI per ASSEMBLAGGIO E CABLAGGIO APPARECCHIATURE ELETTRICHE presso azienda metalmeccanica sita nel Comune di Chiusi della Verna, Corsalone. Formazione finalizzata all' assunzione con contratto di apprendistato.  
Rich. esperienza: NO  
Tipo contratto: PART TIME  
Luogo lavoro: CHIUSI DELLA VERNA

# OFFERTE IN CONTATTO DIRETTO

Tipologia: Contatto Diretto  
Codice: **AR-243498**  
Scadenza: 04/02/2025  
Qualifica: **Installatori di infissi e serramenti**  
Descrizione: Si ricerca per ampliamento organico un  
INSTALLATORE/TRICE INFISSI METALLICI per azienda  
metalmeccanica di Bibbiena. La figura ricercata verrà  
inserita con la mansione di "Tecnico installatore"  
infissi in alluminio. Si richiede buona manualità e  
preferibilmente conoscenza ed esperienza in lavori di  
meccanica/installazioni di infissi. Per candidarsi  
inviare il curriculum a [info@grfsrl.com](mailto:info@grfsrl.com)  
Rich. NO  
esperienza:  
Tipo contratto: FULL TIME  
Luogo lavoro: BIBBIENA

Tipologia: Contatto Diretto  
Codice: **AR-243552**  
Scadenza: 04/02/2025  
Qualifica: **carpentiere infissi metallici**  
Descrizione: Si ricerca per ampliamento organico un ADDETTO/A  
ALL'ASSEMBLAGGIO INFISSI per azienda metalmeccanica di  
Bibbiena. La figura ricercata verrà inserita con la  
mansione di addetto all'assemblaggio infissi in  
alluminio. Si richiede buona manualità e  
preferibilmente conoscenza ed esperienza in lavori di  
assemblaggio di infissi. Per candidarsi inviare il  
curriculum a [info@grfsrl.com](mailto:info@grfsrl.com)  
Rich. NO  
esperienza:  
Tipo contratto: FULL TIME  
Luogo lavoro: BIBBIENA

Tipologia: Contatto Diretto  
Codice: **AR-246203**  
Scadenza: 14/02/2025  
Qualifica: **Tecnici della produzione manifatturiera**  
Descrizione: Agenzia per il lavoro ADECCO ricerca N.3 ADDETTI ALLA  
PRODUZIONE per azienda specializzata nella produzione  
di prodotti per la sicurezza. Requisiti richiesti:

- Esperienza pregressa in ambito produttivo;
- Capacità di lavorare in modo autonomo e in team;
- Precisione e attenzione ai dettagli.

Una volta inseriti in azienda andranno ad occuparsi di:

- Gestione dei macchinari per la produzione;
- Movimentazione dei prodotti dalla linee produttive al magazzino.

Rich.

NO

esperienza:

Tipo contratto: PART TIME

Luogo lavoro: BIBBIENA